

Síncope post vacunal (desmayo, desvanecimiento)

4

- ✓ Es un cuadro de mareo e hipotensión y es más frecuente en adolescentes de sexo femenino, pero no reviste gravedad ni tiene relación con reacciones de alergia.
- ✓ Es de aparición inmediata a la vacunación, o aparecer a los pocos minutos de esta, generalmente en los 30 primeros minutos.
- ✓ En caso de síncope, se debe colocar al paciente reclinado con las piernas elevadas.
- ✓ Este episodio no contraindica sucesivas dosis de vacunación, pero deber tomarse las medidas preventivas.
- ✓ En personas muy temerosas es prudente administrar la vacuna sentada o acostada, para reducir el riesgo de caídas. El padre o tutor debe permanecer a su lado en todo momento.
- ✓ Se recomienda al paciente y acompañante guardar reposo luego de la vacunación fuera del consultorio, así pueda recibir atención del personal de salud si se requiere.



ADULTOS



Lo que debes saber sobre las vacunas

“La manera más efectiva de mantenerte sano es a través de las vacunas, ya que su función es prevenir enfermedades que pueden llegar a ser peligrosas”.

Cuidados durante y después de las vacunas

Pocas cosas en medicina son eficaces al cien por cien, pero las vacunas son una de nuestras armas más eficaces para luchar contra la enfermedad: **funcionan entre el 85% y el 99%** de los casos. Reducen considerablemente el riesgo de que contraigas enfermedades.



Pueden resultar difícil ver cómo nos pinchan, pero este dolor de breve duración no es nada en comparación con el sufrimiento de un episodio potencialmente mortal de difteria, tos ferina o sarampión.

1

¿Qué son las vacunas?

Son sustancias que se administran a las personas sanas para estimular la producción de defensas (inmunidad) contra un germen determinado.



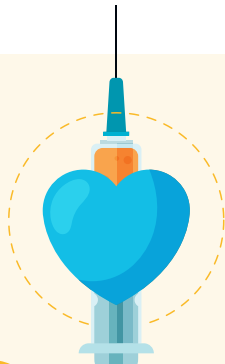
2 ¿Cómo actúan las vacunas?

Las vacunas imitan la capacidad de los gérmenes de activar nuestro sistema inmunitario, de tal manera que sin necesidad de enfermar nuestro cuerpo produce defensas específicas contra ese germen. Sería algo así como enseñar a nuestro cuerpo a defenderse de los gérmenes antes de contagiarnos de ellos.



3 ¿Por qué decimos que las vacunas son seguras?

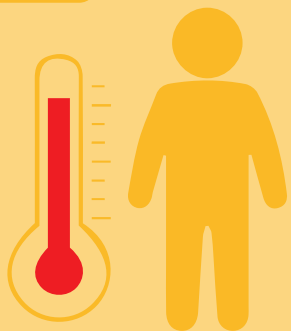
Decir que una vacuna es segura significa que los beneficios que ésta aporta son muy superiores a los riesgos, que en la mayoría de los casos son reacciones leves y pasajeras. Así evitamos padecer enfermedades graves y sus secuelas.



4 ¿Pueden las vacunas provocar alguna reacción en mí?

Aunque las vacunas actuales son en general muy bien toleradas, pueden presentarse reacciones leves tales como:

- ✓ Dolor o molestias musculares en el lugar del pinchazo.
- ✓ Enrojecimiento, hinchazón, nódulo en el lugar del pinchazo.
- ✓ Fiebre
- ✓ Síncope post vacunal (desmayo).



En casos aislados y raros, las vacunas pueden desencadenar problemas más graves, como:

- ✓ Convulsiones o reacciones alérgicas graves.

Si tiene antecedentes de alergias alimentarias o a medicamentos, o si ha tenido algún problema con una vacuna anterior, asegúrate de informar al personal de salud antes de ponerte cualquier vacuna.

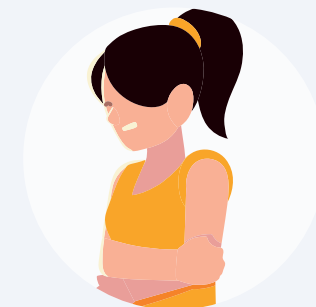
Cada año, millones de personas son vacunadas con total seguridad y muy pocos experimentan efectos secundarios importantes.



Cuidados durante y después de las vacunas

El dolor asociado a la inyección de la vacuna disminuye con distintos métodos:

- 1 ✓ **No debe manipular** ni generar presión en la región de punción.



Enrojecimiento, hinchazón, nódulo en el lugar de la inyección

- 2 ✓ **Son más frecuentes con la administración de vacunas** que contienen difteria y tétanos. En general es leve, de corta duración y no requieren de ninguna intervención específica.
- ✓ **Las molestias leves a moderadas** suelen responder bien a la aplicación de frío local, en forma de compresas.
- ✓ **Si el enrojecimiento e inflamación son extensos**, el dolor asociado puede ser tratado con analgésico convencional: paracetamol.
- ✓ **Los nódulos duros suelen ser asintomáticos**, de pequeño tamaño, duración variable (a veces varias semanas), y no requieren de ninguna intervención.



Fiebre

- 3 ✓ **Puede observarse con cualquier vacuna.** Suele ser de aparición en las primeras 48 horas después de la vacunación, con excepción:
 - La vacuna doble vírica (sarampión y rubeola): 5-12 días después.
- ✓ **La fiebre suele ser bien tolerada.** En caso de generar molestias o ser elevada (> 38.5°C) deberá controlarse con paracetamol. Consulte las dosis con su médico.
- ✓ **No debe administrarse paracetamol o ibuprofeno** para prevenir la fiebre, interfiere con la efectividad de la vacuna.

